



□ 대바늘 ■ 코바늘

성명: 박민정

● **작품 형태:** 드레스

● **작품 주제 및 컨셉:**

일상에서 편하게 입으면서도 포멀한 데이드레스(Day Dress)로 디자인.
컬러 믹스와 패턴 믹스로 배색과 패턴의 다양성을 모두 표현하고자 하였음.

● **작품 사이즈:** 총장 103cm, 가슴둘레 98cm

● **사용 기법 설명:**

한길 긴뜨기가 기본으로 구성된 무늬뜨기로 사슬코, 짧은 뜨기, 긴뜨기,
한길 긴뜨기, 두길 긴뜨기, 빼뜨기 등을 사용하였음.

● **디자인 포인트:**

하이웨이스트 스타일로 체형 커버.

상의 부분과 하의 부분을 다른 패턴으로 구성하여 다양한 느낌을 나타내고
소매 부분의 패턴은 하의와 일치시켜 통일감을 주었음.

무늬뜨기의 입체적인 느낌이 직물의 질감을 독특하게 표현함.

안정적인 컬러와 포인트 컬러를 섞어 무늬뜨기와 배색뜨기 기법을 모두 활용함.

작품 사진

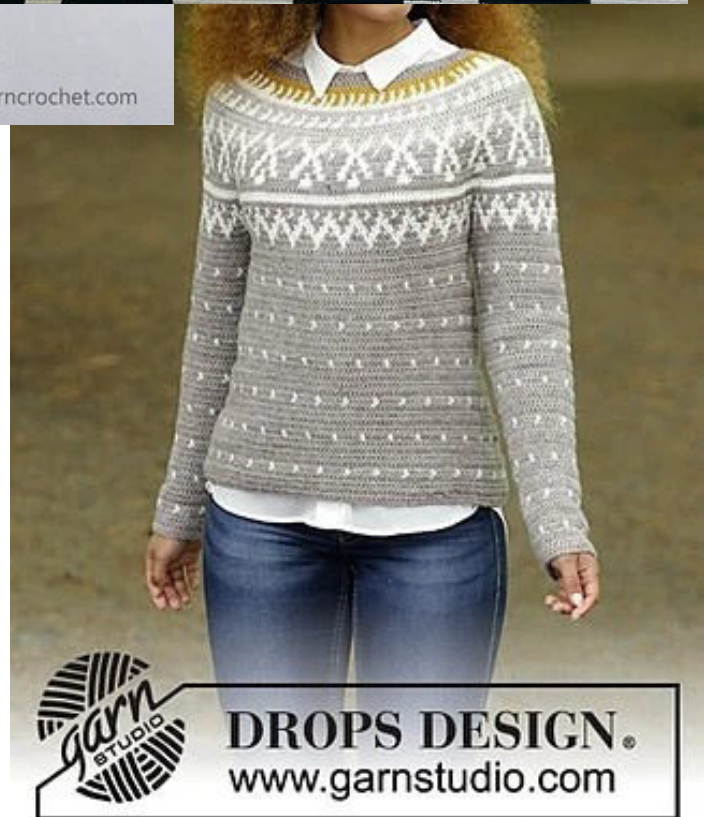


자료 조사

상, 하의를 다르게 구성한 드레스 형태 작품을 위해 상의 배색 작품과 무늬뜨기 드레스 형태의 작품을 리서치.



www.lillabjorncrochet.com

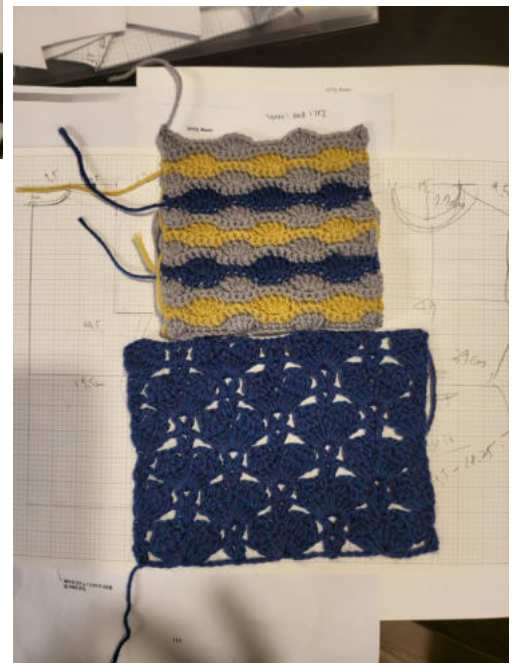
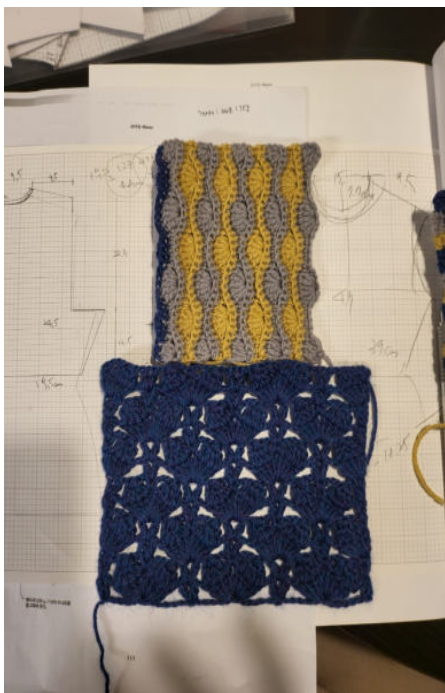


DROPS DESIGN.
www.garnstudio.com



스와치 뜨기

어울리는 패턴과 색상의 조합을 선택하기 위해 다양한 무늬 스와치를 제작.



1. 개요



사용실: 캐스캐이드 헤리티지 총 7타래
스커트색 5타래
상의 바탕색 1타래
상의 배색 1타래

사용바늘: 모사용 코바늘 3/0호

게이지

무늬뜨기 A: 1무늬 12코 4단 (4.8cm x 3.5cm)

무늬뜨기 B: 1무늬 12코 6단 (4.5cm x 5cm)



2. 뜨는 방법

뜨개는 상의 앞, 뒤판 각 1장, 소매 2장, 스커트 2장을 모두 따로 뜨 후 꿰메어 연결합니다. 스커트허리는 상의 허리보다 넓습니다. 연결할 때 허리 주름을 잡아가며 연결하여 자연스러운 주름을 만들어 줍니다.

색상이 다른 부분끼리 연결할 때는 뜨는 방법의 설명을 잘 확인하여 뜹니다.

[스커트]

1. 스커트 색 실을 선택하여 아랫단에서 사슬뜨기 시작코를 만들어 뜨기 시작하여 도안대로 코를 줄여가며 뜹다. 무늬뜨기 A(2장)

[상의]

1. 메인색으로 사슬뜨기 시작코를 만들어 도안대로 뜹다. 무늬뜨기 B
배색을 진행하면 바탕색의 시작점이 겹, 안마다 달라지기 때문에 편의를 위해 바탕색 실을 2볼로 나눠 좌, 우 하나씩 번갈아 가며 뜹다.



2. 앞, 뒤판은 단수 차이가 있기 때문에 꼭 확인하여 각 1장씩 뜹다.

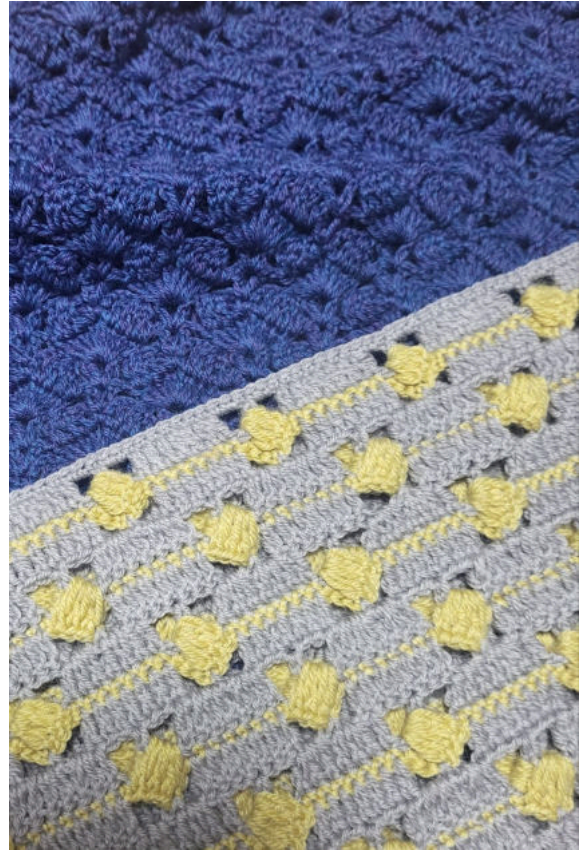
[소매]

1. 아랫단에서 사슬뜨기 시작코를 만들어 도안대로 늘림과 줄임을 하며 뜹다.
소매는 스커트 색 실로 뜹다. 무늬뜨기 A (2장)

2. 뜨는 방법

[잇기]

1. 상의 앞, 뒤판은 겉면끼리 마주대고 안쪽면에서 어깨부터 잇는다. 앞, 뒤판 마지막단의 사슬코를 모두 잡아 박음질로 잇는다.
2. 상의의 옆선은 겉면이 보이게 나란히 두고 갈라잇기로 잇는다.
3. 상의 연결이 끝나면 진동둘레에 바탕색 실로 짧은 뜨기 1단을 원통으로 떠준다. 이때 배색을 하며 걸린 실들이 잘 정리되도록 한다. 짧은 뜨기를 하는 이유는 소매와 상의의 색이 다르기 때문에 연결할 때 최대한 깔끔해 보이기 위해서이다.
상의의 허리 부분에도 바탕색 실로 짧은 뜨기 한단을 원통으로 떠 준다.

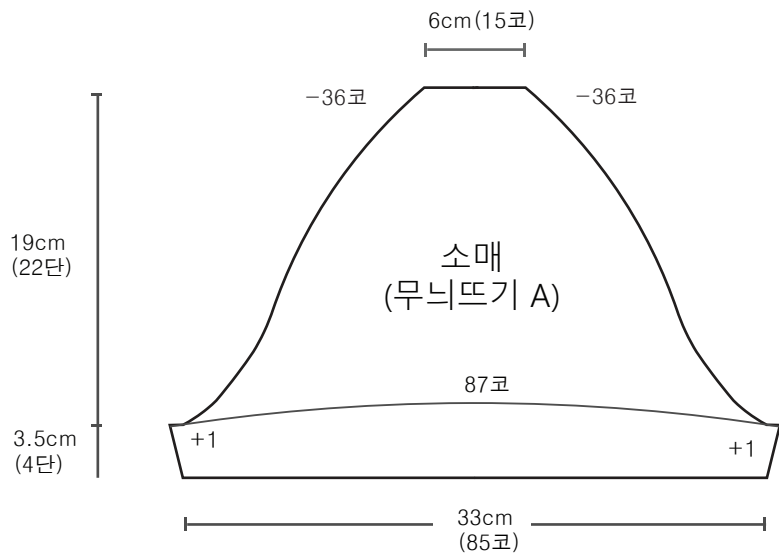
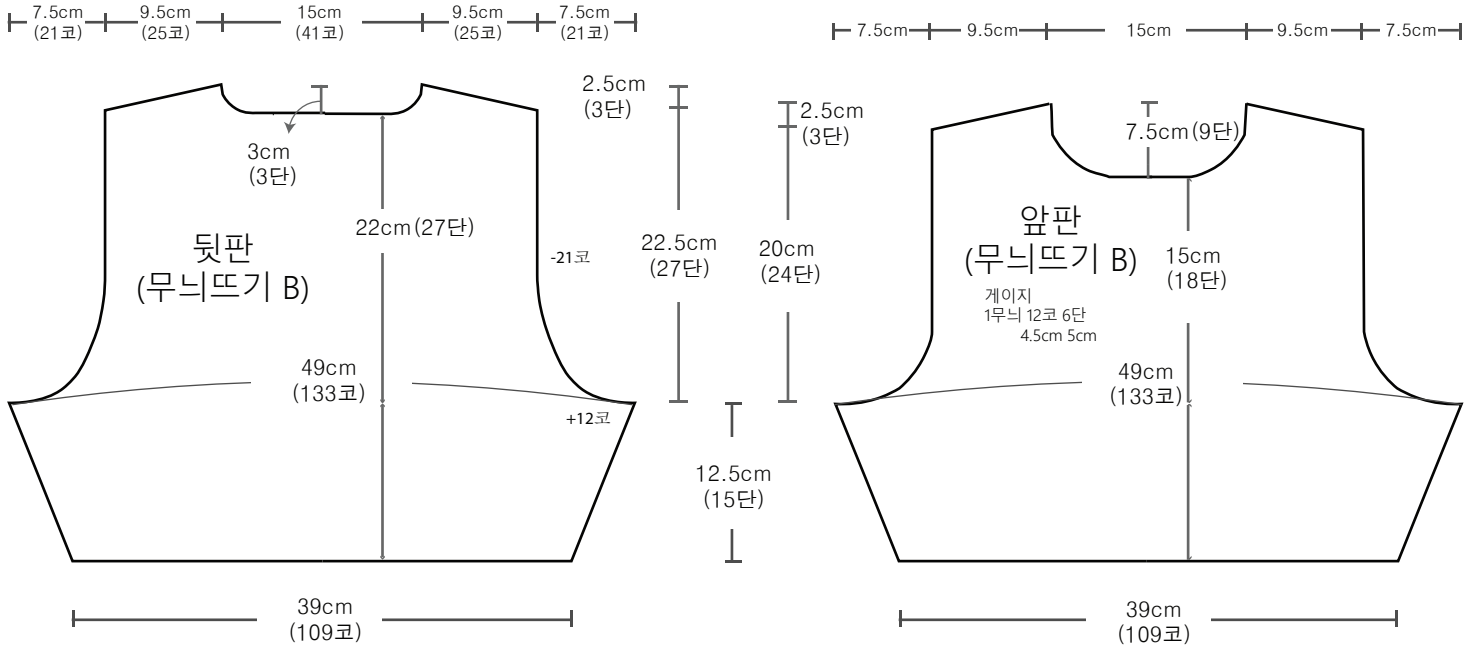


4. 소매 겉면을 보고 양쪽을 갈라잇기로 연결하고 소매 겉면과 상의 겉면끼리 마주대고 안쪽면에서 박음질로 잇는다. 상의의 진동 부분에 뜬 짧은 뜨기 사슬코를 모두 잡아 잇는다.
5. 스커트 2장을 겉면이 보이게 나란히 둔 후 양쪽 다 갈라잇기로 연결한다.
6. 상의와 스커트 부분을 잇는다.
편물의 겉면끼리 마주대고 안쪽에서 박음질로 잇는다. 소매 진동과 같은 방법으로 한다.
이 때 스커트의 주름 부분을 미리 표시하여 주름을 잡아주며 박음질로 잇는다.

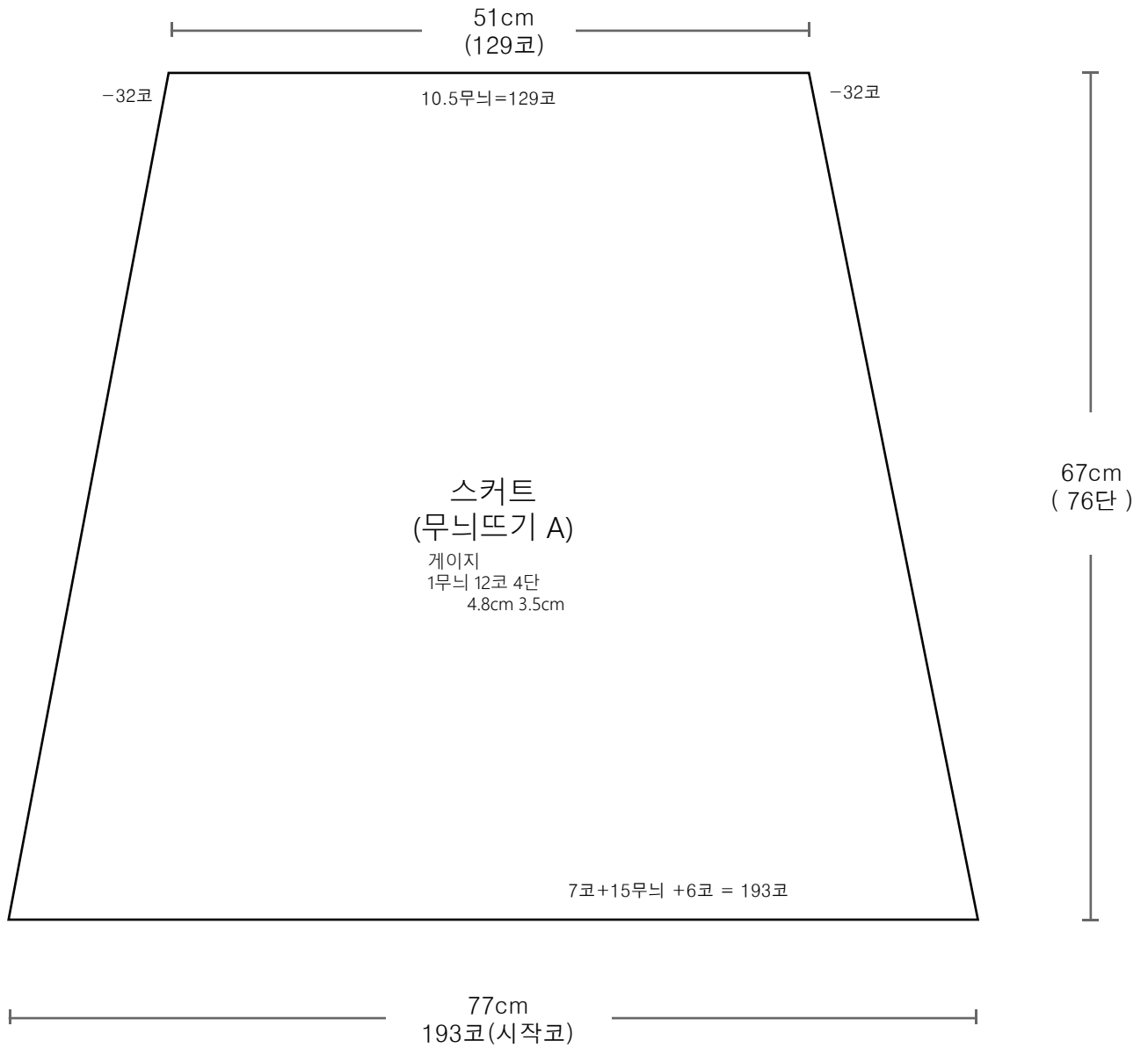
[마무리]

1. 소매와 스커트 테두리는 배색실로 무늬뜨기 C를 원통으로 뜬다.
2. 목단은 배색실로 짧은뜨기 1단을 뜬 후 무늬뜨기 C를 떠서 마무리 한다.

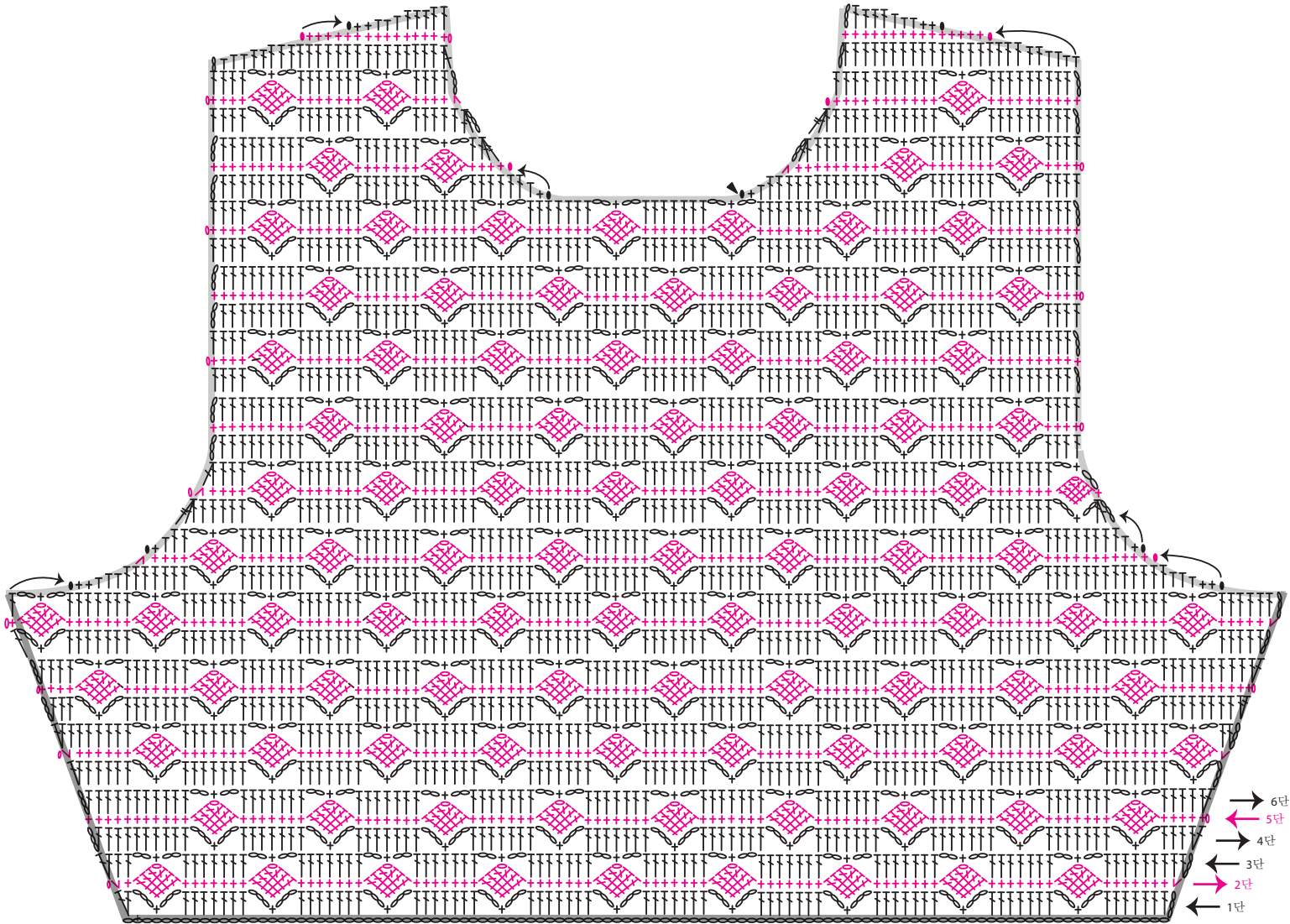
드레스 전개도 (상의)



드레스 전개도 (하의)



상의 앞판 도안 (무늬뜨기 B)



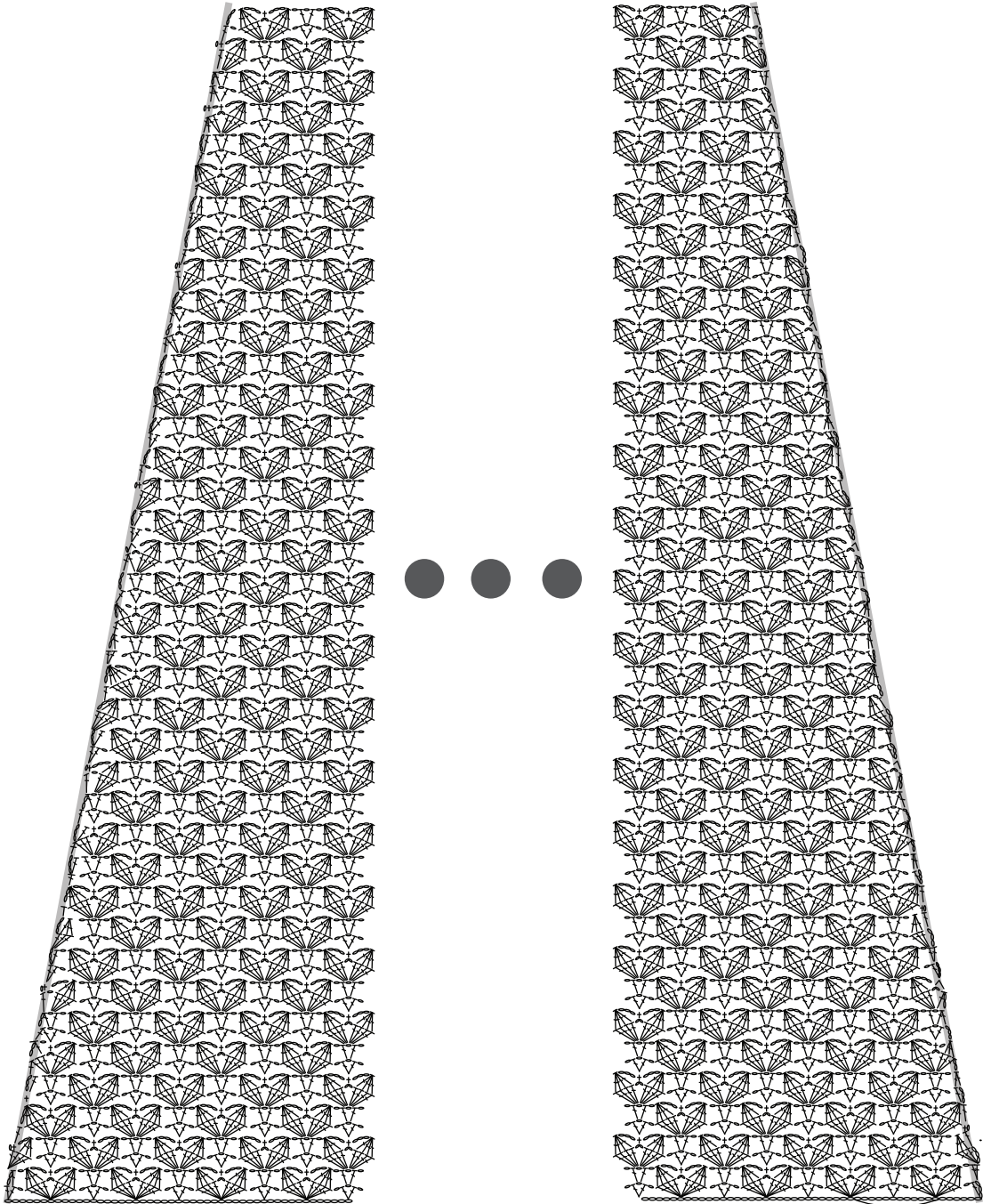
← 바탕색
← 배색

상의 뒷판 도안 (무늬뜨기 B)



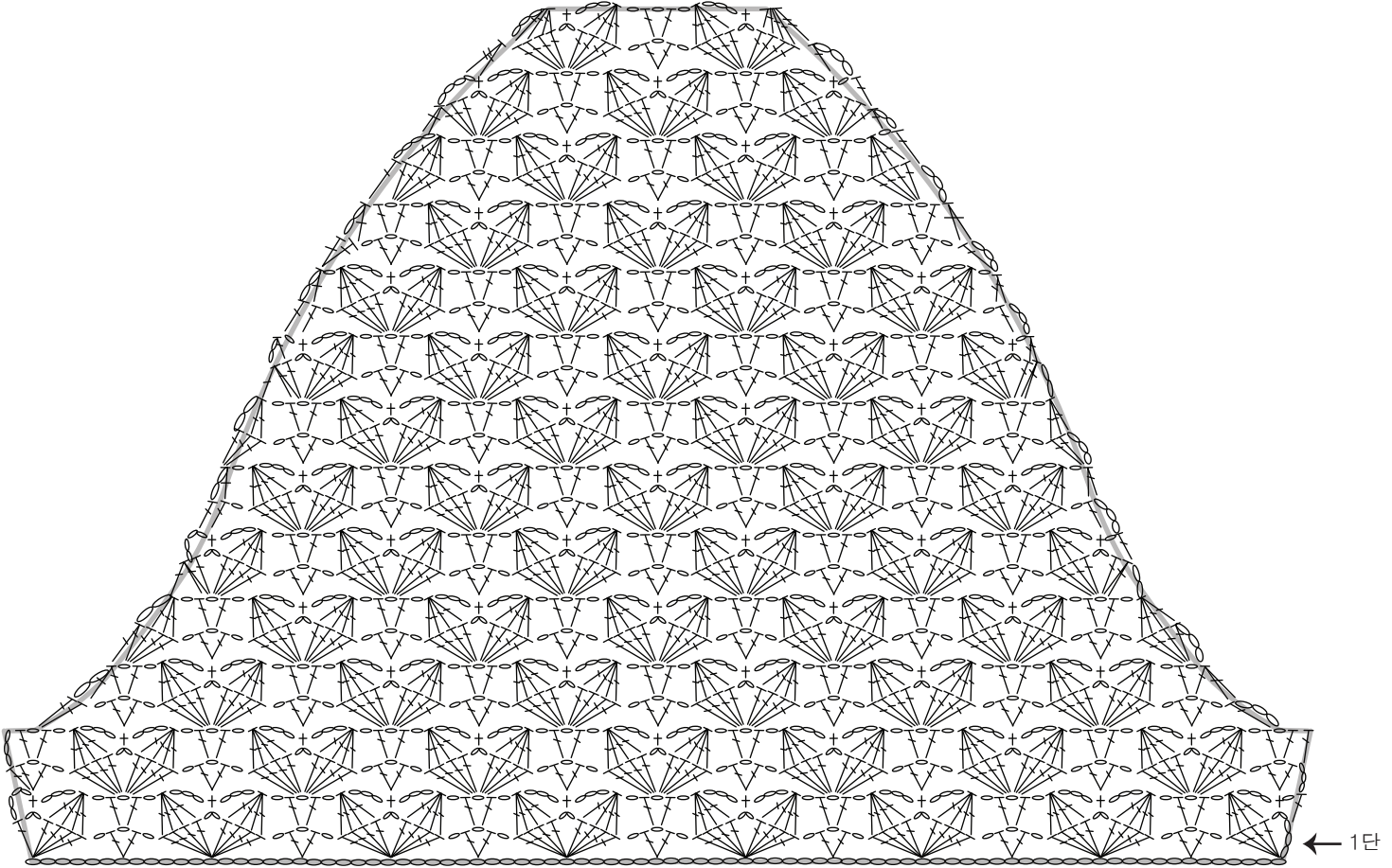
← 바탕색
← 배색

스커트 도안 (무늬뜨기 A)



← 1단

소매 도안 (무늬뜨기 A)



밑단 테두리 도안 (무늬뜨기 C)

